



SUSEDI

Route to transformation of Educational Institutions through Whole Institutional Approach to Sustainability (SUStainability on EDucational Institutions)

101087440 – SUSEDI – ERASMUS-EDU-2022-PI FORWARD

#SUSEDI is an ERASMUS+ KA3 Forward – Looking project.

Στόχος του έργου

Στόχος του SUSEDI είναι να υποστηρίξει τα ΕΙ να υιοθετήσουν το WIA μέσω μιας σειράς μετασχηματιστικών βημάτων και να τα πιστοποιήσει για την επίτευξη ορόσημων. Επιπλέον, το SUSEDI στοχεύει στην ανάπτυξη της ικανότητας βιωσιμότητας των εκπαιδευτικών/ηγέτων/διοικητικού προσωπικού, καθώς ο ρόλος τους είναι κρίσιμος για τα ιδρύματα όσον αφορά την υιοθέτηση της WIA.

• Για τους εταίρους της κοινοπραξίας:

Το SUSEDI είναι ένα κοινό ταξίδι μετασχηματισμού και πιστοποίησης για τα 12 εκπαιδευτικά ιδρύματα (τυπικά, μη τυπικά καθώς και πρωτοβάθμια, δευτεροβάθμια, τριτοβάθμια, ΕΕΚ και ΙΕΚ ενηλίκων) προκειμένου να υιοθετήσουν το WIA για τη βιώσιμη ανάπτυξη.

• Για ΕΙ εκτός της κοινοπραξίας:

Η SUSEDI στοχεύει στην ανάπτυξη μιας συστηματικής προσέγγισης της WIA προς την αειφορία μέσω της ανάπτυξης των ικανοτήτων αειφορίας του προσωπικού τους (με βάση το GreenComp), καθώς και μέσω του σχεδιασμού και της εφαρμογής ενός χάρτη διαδρομής μετασχηματισμού που θα υποστηρίξει τα Εκπαιδευτικά Ιδρύματα στην υλοποίηση δραστηριοτήτων σε διάφορους πυλώνες και τομείς της αειφορίας, υιοθετώντας έτσι την προσέγγιση της WIA.



Ειδικοί στόχοι του έργου

1. Να αναπτυχθεί ένα συστημικό πλαίσιο για την προσέγγιση του WIA (Whole Institution Approach) για την αειφορία με πυλώνες (δηλαδή τομείς εργασίας όπως ο ΚΟΙΝΩΝΙΚΟΣ, ο ΠΑΙΔΑΓΩΓΙΚΟΣ και ο ΟΡΓΑΝΩΤΙΚΟΣ) και τομείς εντός των πυλώνων.
2. Ανάπτυξη και πιστοποίηση (με ISO17024) των ικανοτήτων βιωσιμότητας του προσωπικού των Εκπαιδευτικών Ιδρυμάτων (ηγέτες, εκπαιδευτικοί και διοικητικό προσωπικό) με βάση το Green Comp μέσω της χρήσης ενός Ανοικτού Εκπαιδευτικού Πόρου και ενός ψηφιακού εργαλείου αξιολόγησης.
3. Ανάπτυξη του οδηγού "Χάρτης διαδρομής για τη μετατροπή των Εκπαιδευτικών Ιδρυμάτων σε WIA προς την αειφορία" που θα περιλαμβάνει τα βήματα για τη μετατροπή και τις προτεινόμενες δραστηριότητες στους πυλώνες και τους τομείς του συστημικού πλαισίου για WIA προς την αειφορία.
4. Να αναπτύξει και να πιστοποιήσει (με ISO17024) παράγοντες μετασχηματισμού που θα υποστηρίξουν τα Εκπαιδευτικά Ιδρύματα κατά τη διάρκεια του μετασχηματισμού τους στη WIA προς την αειφορία (και να αναπτύξει και πάλι έναν ανοικτό εκπαιδευτικό πόρο για αυτούς).
5. Ανάπτυξη ενός εργαλείου αυτοαξιολόγησης που θα χρησιμοποιείται από τα Εκπαιδευτικά Ιδρύματα για την αξιολόγηση της τρέχουσας κατάστασής τους όσον αφορά τη WIA προς τη βιωσιμότητα, είτε από μόνα τους είτε με την υποστήριξη των φορέων μετασχηματισμού.
6. Ανάπτυξη ενός προτύπου πιστοποίησης ευθυγραμμισμένου με το πρότυπο ISO για τα Εκπαιδευτικά Ιδρύματα ώστε να πιστοποιήσουν το μετασχηματισμό τους προς τη ΒΙΑ προς την αειφορία σε τρία διαφορετικά επίπεδα: Ευαισθητοποίηση, σε δράση και WIA προς την αειφορία.
7. Μετατροπή και πιστοποίηση των ιδρυμάτων της κοινοπραξίας σε ένα από τα επίπεδα πιστοποίησης που αναπτύχθηκαν ανάλογα με την τρέχουσα κατάστασή τους.
8. Να αναπτυχθεί μια συμμαχία εκπαιδευτικών ιδρυμάτων που υιοθετούν ή βρίσκονται σε διαδικασία μετασχηματισμού προς τη WIA.
9. Προώθηση του συστήματος πιστοποίησης σε άλλα εκπαιδευτικά ιδρύματα εντός και εκτός των χωρών της κοινοπραξίας.



Η σύμπραξη περιλαμβάνει 13 εταίρους (12 από αυτούς είναι EI) από επτά χώρες, παρέχοντας ένα ευρύ γεωγραφικό πεδίο εφαρμογής. Η κοινοπραξία αποτελείται από φορείς παροχής υπηρεσιών τριτοβάθμιας (τυπικής), πρωτοβάθμιας και δευτεροβάθμιας εκπαίδευσης (τυπικής) και παροχής υπηρεσιών εκπαίδευσης ενηλίκων και επαγγελματικής εκπαίδευσης και κατάρτισης (μη τυπικής).



MMC είναι εγκεκριμένος πάροχος επαγγελματικής εκπαίδευσης και κατάρτισης και εκπαίδευσης ενηλίκων με εκτεταμένη εμπειρία στο συντονισμό ευρωπαϊκών προγραμμάτων. Είναι ειδικός στην ανάπτυξη προγραμμάτων σπουδών, εκπαιδευτικού υλικού και πλατφορμών ηλεκτρονικής μάθησης και ειδικεύεται στην επικύρωση της τυπικής, μη τυπικής και άτυπης μάθησης. Παρέχει επίσης κατάρτιση και συμβουλευτική στον τομέα της κυκλικής οικονομίας και της υποβολής εκθέσεων βιωσιμότητας.



Frederick University είναι το μοναδικό Πανεπιστήμιο στην Κύπρο που προσφέρει μεταπτυχιακά και διδακτορικά προγράμματα στην Εκπαίδευση για το Περιβάλλον και την Αειφόρο Ανάπτυξη (ΕΑΑ). Είναι επίσης το μοναδικό ίδρυμα Ανώτατης Εκπαίδευσης στην Κύπρο που αναπτύσσει και ενσωματώνει μια Στρατηγική για τους ΣΒΑ. Πρόσφατα, κατατάχθηκε μεταξύ των κορυφαίων 401-600 Πανεπιστημίων παγκοσμίως στην κατάταξη Times Higher Education University Impact Rankings 2021 για τους ΣΒΑ του ΟΗΕ. Δίνει ιδιαίτερη έμφαση στις ικανότητες και την κατάρτιση των εκπαιδευτικών στην ΕΑΑ και διαθέτει εκτεταμένη εμπειρία στην ΕΑΑ και την τυπική και μη τυπική εκπαίδευση. Συνεργάζεται με περισσότερα από 140 πανεπιστήμια στην Ευρώπη, τη Μεσόγειο, την Ασία, την Αμερική και τη Μέση Ανατολή για την ΕΑΑ και έχει ενσωματώσει περισσότερα από 30 ερευνητικά προγράμματα από το 2010.



Το Παιδαγωγικό Ινστιτούτο Κύπρου (**CPI**) είναι μια υπηρεσία του Υπουργείου Παιδείας και Πολιτισμού που στοχεύει στην κάλυψη των αναγκών των εκπαιδευτικών όλων των βαθμίδων της εκπαίδευσης. Οι κύριες δραστηριότητές του είναι η επαγγελματική κατάρτιση των εκπαιδευτικών, η εκπαιδευτική έρευνα και αξιολόγηση, η εκπαιδευτική τεκμηρίωση, η εκπαιδευτική τεχνολογία, η ανάπτυξη προγραμμάτων σπουδών και η προώθηση καινοτομιών και νέων τομέων στην εκπαίδευση, όπως η Περιβαλλοντική Εκπαίδευση και η Εκπαίδευση για την Αειφόρο Ανάπτυξη. Η Μονάδα UEESD είναι υπεύθυνη για το σχεδιασμό, την παρακολούθηση και την εφαρμογή της εθνικής πολιτικής στην Περιβαλλοντική Εκπαίδευση και την Εκπαίδευση για την Αειφόρο Πολιτική. Προσφέρει επίσης μαθήματα σχετικά με τις ικανότητες της ΕΑΑ, το αειφόρο σχολείο, τις παιδαγωγικές προσεγγίσεις και τεχνικές για την ΕΑΑ, τη βελτίωση της διδασκαλίας και της μάθησης στην ΕΑΑ και την εφαρμογή του προγράμματος σπουδών για την ΕΑΑ στη σχολική διαδικασία.



Kypriaki Eteria Pistopoiisis (**CCC**) είναι ένας κυβερνητικός οργανισμός πιστοποίησης που ιδρύθηκε το 2001. Διοικείται από 7μελές Διοικητικό Συμβούλιο και δραστηριοποιείται στον τομέα της πιστοποίησης συστημάτων διαχείρισης, των προγραμμάτων κατάρτισης, των επιθεωρήσεων, της πιστοποίησης προϊόντων, της σήμανσης CE, των επαληθεύσεων των αερίων του θερμοκηπίου, των επιθεωρήσεων ESG και της πιστοποίησης προσώπων. Η CCC απασχολεί 17 εργαζόμενους πλήρους απασχόλησης και 65 εξωτερικούς συνεργάτες και εφαρμόζει Σύστημα Διαχείρισης Ποιότητας διαπιστευμένο από το Ελληνικό Σύστημα Διαπίστευσης Α.Ε. (ΕΣΥΔ). Η CCC διαθέτει τμήμα κατάρτισης που έχει εγκριθεί από την Αρχή Ανθρώπινου Δυναμικού και είναι μέλος της Ακαδημίας IQNET από το 2018. Διαθέτει τεχνογνωσία στην ανάπτυξη και υλοποίηση προγραμμάτων που είναι ενδιαφέροντα και διαδραστικά με σύγχρονη ηλεκτρονική μάθηση. Το CCC δραστηριοποιείται επίσης στον τομέα της πιστοποίησης προσώπων σύμφωνα με το πρότυπο ISO 17024 και της πιστοποίησης προγραμμάτων κατάρτισης και Προγραμμάτων Σπουδών. Τα βασικά πρόσωπα που συμμετέχουν σε αυτό το έργο είναι εξειδικευμένοι και εγκεκριμένοι εκπαιδευτές και επί μακρόν εγκεκριμένοι ελεγκτές και επιθεωρητές.

DIMITRA διαδραματίζει ηγετικό ρόλο σε περιφερειακό επίπεδο, δίνοντας το παράδειγμα με την εκπαίδευση και την ενημέρωση του κοινού για τις πράσινες πρωτοβουλίες και τεχνολογίες. Οι οικολογικοί στόχοι πρέπει να συνδεθούν με την εκπαίδευση ως το πρώτο βήμα για να πειστούν οι καταναλωτές, οι επιχειρήσεις & το κράτος να προσαρμόσουν τη συμπεριφορά τους & να ενθαρρύνουν την πράσινη ανάπτυξη. Στο πλαίσιο εθνικών & χρηματοδοτούμενων από την ΕΕ προγραμμάτων, η ΔΗΜΗΤΡΑ σχεδίασε ενότητες & εκπαιδευτικό υλικό σε πράσινες δεξιότητες, ενώ προσπάθησε να εντοπίσει τις ελλείψεις σε πράσινες δεξιότητες.



Η Περιφερειακή Διεύθυνση Πρωτοβάθμιας και Δευτεροβάθμιας Εκπαίδευσης της Περιφέρειας Πελοποννήσου (**PELOPPDE**) εδρεύει στην Τρίπολη, πρωτεύουσα της Περιφερειακής Ενότητας Αρκαδίας. Της Διεύθυνσης προϊστάται ο Περιφερειακός Διευθυντής και εκτός από την Αρκαδία, όπου εδρεύει, εποπτεύει και τις Περιφερειακές Ενότητες Αργολίδας, Κορινθίας, Λακωνίας και Μεσσηνίας. Το προσωπικό της αποτελείται από στελέχη της εκπαίδευσης, όπως Συντονιστές Εκπαιδευτικού Έργου και Διευθυντές Σχολικών Μονάδων, εκπαιδευτικούς και διοικητικούς υπαλλήλους. Η Διεύθυνση συμμετέχει ενεργά στην υλοποίηση προγραμμάτων Πολιτιστικής, Αγωγής Υγείας και Περιβαλλοντικής Εκπαίδευσης, σχολικών διαγωνισμών και εκπαιδευτικών συναντήσεων. Τέσσερα κέντρα περιβαλλοντικής εκπαίδευσης διεξάγουν προγράμματα περιβαλλοντικής εκπαίδευσης για μαθητές υπό την εποπτεία του οργανισμού αυτού.



OLLSCOIL NA GAILLIMHĒ
UNIVERSITY OF GALWAY

NUI Galway έχει διεθνή φήμη στις εφαρμοσμένες κοινωνικές επιστήμες και τη δημόσια πολιτική, και το Κέντρο Παιδαγωγικής και Έρευνας για τη Δημόσια Δέσμευση (CoPPER) στη Σχολή Εκπαίδευσης έχει δεσμευτεί να βελτιώσει την κατανόηση της καινοτομίας και των στρατηγικών κοινωνικής επιχειρηματικότητας. Το NUIG έχει λάβει χρηματοδότηση για να συνεργαστεί με το EcoEd4all, μια πρωτοβουλία περιβαλλοντικής εκπαίδευσης.

Asnor

Associazione Nazionale Orientatori

ASNOR επικεντρώνεται σε βιώσιμες προσεγγίσεις ως σχετικό μέρος του επαγγελματικού προσανατολισμού. Στην πραγματικότητα, η ASNOR, ως εθνική ένωση επαγγελματικού προσανατολισμού, εστιάζει στις πράσινες δεξιότητες και τη βιωσιμότητα για τις μελλοντικές θέσεις εργασίας. Τα χρηματοδοτούμενα από την ΕΕ έργα της περιλαμβάνουν θεματικές όπως το RECLUT ABOUT Online Blended Method of Visual Education for Recycling και Rebuilding Cultural Identities of People with Migrant and Minority backgrounds.



Lukasiewicz
Institute
for Sustainable
Technologies

Το Ινστιτούτο Βιώσιμων Τεχνολογιών (**ITEE**) είναι ένα κρατικό ίδρυμα έρευνας και ανάπτυξης 35 ετών που διεξάγει βασική και εφαρμοσμένη έρευνα σε προηγμένες τεχνολογίες που σχετίζονται με την κατασκευή και συντήρηση μηχανών, τη μηχανική υλικών, τη βιωσιμότητα, την προστασία του περιβάλλοντος και τις μελέτες LLL. Συμμετέχει επίσης στην ανάπτυξη ενός πλαισίου συνεχιζόμενης εκπαίδευσης και σχεδιάζει εκπαιδευτικά πρότυπα, επαγγελματικά προσόντα, προγράμματα σπουδών για την εκπαίδευση, την ανάπτυξη της τυπικής, μη τυπικής και άτυπης μάθησης, καθώς και ευέλικτες τεχνολογίες διδασκαλίας-μάθησης.



**L-Università
ta' Malta**

Το Πανεπιστήμιο της Μάλτας (**UM**) είναι το μοναδικό δημόσιο και ανώτατο εκπαιδευτικό ίδρυμα στη Μάλτα, με περισσότερους από 11.500 φοιτητές και 3.500 αποφοίτους κάθε χρόνο. Το Κέντρο Περιβαλλοντικής Εκπαίδευσης και Έρευνας (CEER) δραστηριοποιείται στον τομέα της ΕΑΑ από το 1991, παρέχοντας μαθήματα κατάρτισης και επιβλέποντας την έρευνα σε προπτυχιακό επίπεδο. Το CEER έχει επίσης επεκτείνει το πεδίο δραστηριότητάς του, ώστε να περιλαμβάνει εργασίες εντός της κοινότητας, συνεργασία με κυβερνητικούς και μη κυβερνητικούς οργανισμούς και δικτύωση με τοπικές και περιφερειακές ομάδες/ατομικά πρόσωπα. Τα καθήκοντα του CEER περιλαμβάνουν την οργάνωση μαθημάτων προ- και ενδοϋπηρεσιακής εκπαίδευσης για εκπαιδευτικούς, την παροχή μαθημάτων κατάρτισης για το προσωπικό στον τομέα της μη τυπικής εκπαίδευσης, την ανάπτυξη προγραμμάτων ΕΑΑ στο ραδιόφωνο, την επίβλεψη μεταπτυχιακών ερευνών, τη δημοσίευση και διεξαγωγή ερευνών, τη σύγκληση εθνικών και διεθνών συνεδρίων ΕΑΑ, τον επηρεασμό εγγράφων χάραξης εθνικής πολιτικής και τη συμμετοχή σε χρηματοδοτούμενα από την ΕΚ έργα ΕΑΑ.



Το **University of Lodz** έχει μια ομάδα και έναν πληρεξούσιο που ασχολούνται με περιβαλλοντικά και κλιματικά θέματα. Έχουν εκπονήσει μελέτες σε τοπική και διεθνή κλίμακα για την αντιμετώπιση των κοινωνικών και περιβαλλοντικών πτυχών της βιώσιμης ανάπτυξης. Οι φοιτητές έχουν την ευκαιρία να λάβουν μέρος σε μαθήματα που αφορούν την ΕΚΕ, τη βιωσιμότητα και τα θέματα προστασίας του περιβάλλοντος. Έχουν επίσης συνεργασίες σε εκπαιδευτικά προγράμματα προσανατολισμένα στη βελτίωση των πράσινων και βιώσιμων δεξιοτήτων.



SAPIENZA
UNIVERSITÀ DI ROMA

SAPIENZA University στη Ρώμη είναι το μεγαλύτερο πανεπιστήμιο στην Ευρώπη και κατατάσσεται μεταξύ των πρώτων ιταλικών πανεπιστημίων για την έρευνα, την ποιότητα της εκπαίδευσης και τη διεθνή του διάσταση. Προσφέρει πάνω από 280 προγράμματα σπουδών και έχει συστήσει Επιστημονική-Τεχνική Επιτροπή για την Αειφορία για την υποστήριξη των στόχων του ΟΗΕ για τη βιώσιμη ανάπτυξη.



Το Valencia Inno Hub (**Innohub**) είναι ένας ισπανικός μη κερδοσκοπικός οργανισμός που προωθεί την καινοτομία και τις νέες τεχνολογικές λύσεις για την προώθηση ενός καλύτερου μέλλοντος. Διοργανώνει εργαστήρια, κατάρτιση και σεμινάρια σχετικά με τον επαγγελματικό προσανατολισμό στην επαγγελματική εκπαίδευση και κατάρτιση, την επιχειρηματικότητα και την κοινωνική επιχειρηματικότητα. Έχει συμμετάσχει σε διάφορα έργα για τη βιωσιμότητα, όπως τα INCREASE, SUSTRAINY και GREEN TEAM.



Εναρκτήρια συνάντηση (online)

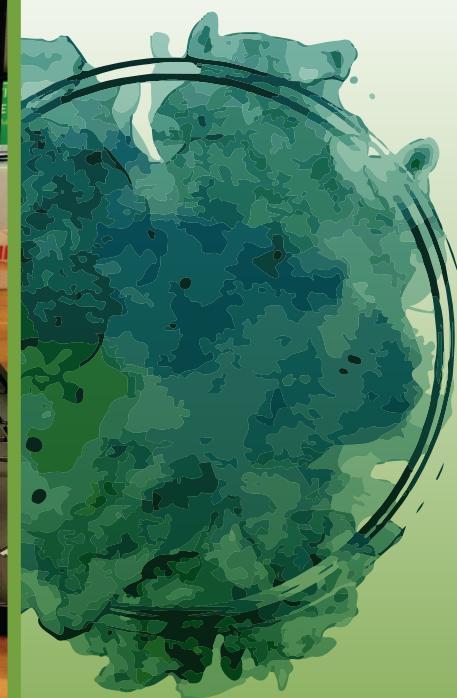
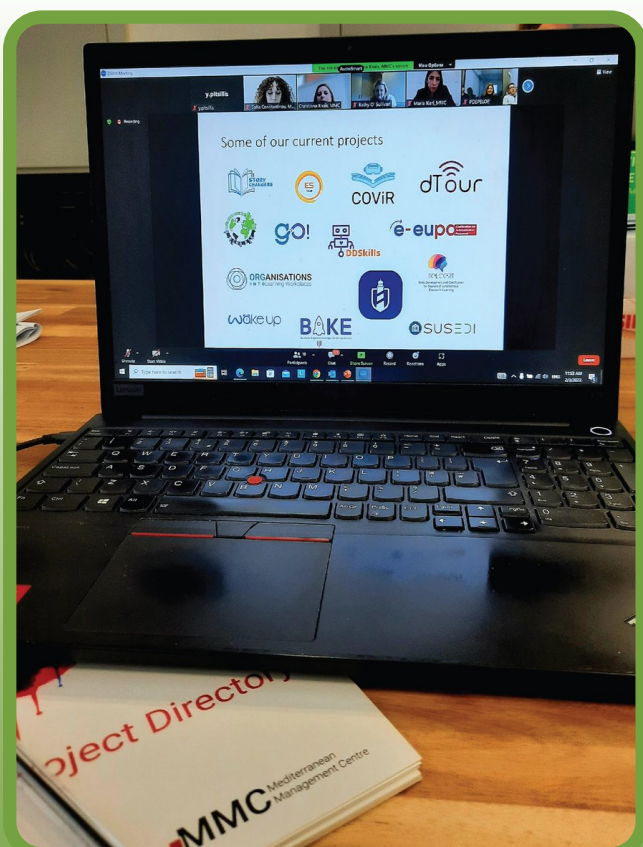
Η εναρκτήρια συνάντηση του έργου πραγματοποιήθηκε διαδικτυακά, στις 3 Φεβρουαρίου 2023.

Μετά από μια σύντομη παρουσίαση όλων των εταιρών, η MMC έκανε μια παρουσίαση της επισκόπησης του έργου:

- Το σκεπτικό του έργου, η ανάλυση των αναγκών και οι στόχοι παρουσιάστηκαν στην εταιρική σχέση, προκειμένου να δοθεί μια σύνοψη της ιδέας πίσω από το έργο.
- Αναλύθηκαν τα πακέτα εργασίας του έργου και τα καθήκοντά τους
- Ιδιαίτερη προσοχή δόθηκε στη διαχείριση του έργου, συμπεριλαμβανομένης της διασφάλισης ποιότητας και των επόμενων συναντήσεων των εταιρών.
- Το Πακέτο Εργασίας 2 αναλύθηκε και οι εταίροι συζήτησαν το 1ο εργαστήριο του Πακέτου Εργασίας 2 που θα πραγματοποιηθεί στην Κύπρο κατά τη διάρκεια της 1ης διάζωσης συνάντησης.

Το επόμενο θέμα της ημερήσιας διάταξης ήταν η παρουσίαση του WP2 από τους MMC και FU. Πιο συγκεκριμένα, οι MMC και FU παρουσίασαν λεπτομερώς το WP2, δίνοντας πληροφορίες σχετικά με:

- Τη δομή που θα έχει το εργαστήριο και τους διάφορους στόχους που πρέπει να επιτύχει η σύμπραξη κατά τη διάρκεια του εργαστηρίου
- Τα παραδοτέα που πρέπει να αναπτύξει η σύμπραξη κατά τη διάρκεια του εργαστηρίου
- Τους δείκτες που πρέπει να επιτύχει το Πακέτο Εργασίας 2 όσον αφορά τα παραδοτέα (έρευνα γραφείου και έρευνα πεδίου)



Kick off meeting
COMPLETED

2η συνάντηση (πρόσωπο με πρόσωπο)

Η 2η συνάντηση του έργου πραγματοποιήθηκε στις εγκαταστάσεις της MMC, στη Λευκωσία, στις 9 Μαρτίου 2023.

Οι εταίροι παρουσίασαν εν συντομία τους οργανισμούς τους και τους εαυτούς τους, καθώς η κοινοπραξία συναντήθηκε πρόσωπο με πρόσωπο, για πρώτη φορά.

Η MMC έκανε μια παρουσίαση για το WP1, υπενθυμίζοντας στους εταίρους τις βασικές πτυχές του έργου:

- Ορθολογισμός του έργου, ανάλυση αναγκών και στόχοι
- Πακέτα εργασίας του έργου και διάρκειά του καθενός

Η παρουσίαση επικεντρώθηκε στο Πακέτο Εργασίας 1 και καλύφθηκαν τα ακόλουθα θέματα:

- Συμφωνίες εταίρων (παρουσιάστηκε κατάλογος με τους εταίρους που έχουν ήδη υπογράψει και τους εταίρους που πρέπει ακόμη να υπογράψουν τις συμφωνίες εταίρων). Συμφωνίες εταίρων (παρουσιάστηκε ένας κατάλογος με τους εταίρους που έχουν ήδη υπογράψει και τους εταίρους που πρέπει ακόμη να υπογράψουν τις συμφωνίες εταίρων).
- Το Εγχειρίδιο Διαχείρισης Έργου ετοιμάζεται από την MMC και θα αποσταλεί στους εταίρους για ανατροφοδότηση. Συζητήθηκαν οι επόμενες διακρατικές συναντήσεις (τόπος και χρόνος).
- Η πρώτη ενδιάμεση έκθεση και το υλικό και οι εκθέσεις που θα υποβληθούν μαζί με αυτήν.
- Πληροφορίες σχετικά με τα εσωτερικά μέσα επικοινωνίας και παρακολούθησης.
- Οργάνωση της επόμενης ηλεκτρονικής συνάντησης.

Ο FU παρουσίασε τους στόχους και τους σκοπούς του WP2 και ξεκίνησε μια συζήτηση σχετικά με τις επερχόμενες συνεντεύξεις με εμπειρογνώμονες, που αποτελούν μέρος του T2.2 και την έρευνα πεδίου που θα χρησιμοποιηθεί για τον προσδιορισμό των βέλτιστων πρακτικών στον τομέα της WIA για τη βιωσιμότητα.

Οι εταίροι συζήτησαν τα εξής:

- Το υπόβαθρο από το οποίο θα προέρχονται οι εμπειρογνώμονες: υπεύθυνοι χάραξης πολιτικής, ημικρατικοί φορείς, ακαδημαϊκοί, εκπαιδευτικοί, ερευνητές, οργανώσεις νεολαίας, bloggers στα μέσα κοινωνικής δικτύωσης, διαμορφωτές της κοινής γνώμης μεταξύ των μαθητών, τοπικές αρχές, οδηγοί σταδιοδρομίας, δεξαμενές πραγμάτων, δημοσιογράφοι, εκπαιδευτικοί από την τυπική, μη τυπική και άτυπη εκπαίδευση.
- Ο αριθμός των εμπειρογνομένων που θα προσεγγίσει κάθε εταίρος: Υπήρξε συμφωνία μεταξύ των εταίρων ότι, προκειμένου να επιλεγεί επαρκής αριθμός πληροφοριών, θα πρέπει να προσεγγιστούν περισσότεροι εμπειρογνώμονες από τον αριθμό που αναφέρεται στην αίτηση. Ως εκ τούτου, κάθε εταίρος θα προσεγγίσει 2 εμπειρογνώμονες (26 συνολικά).
- Η διάρκεια κάθε συνέντευξης: Προκειμένου να εξασφαλιστεί η συμμετοχή των εμπειρογνομένων χωρίς να ξεπεραστούν τα λογικά χρονικά όρια, η σύμπραξη συμφώνησε να δημιουργήσει ένα ερωτηματολόγιο που θα μπορεί να απαντηθεί σε 30' έως 60'. answered in 30' to 60'.



3η συνάντηση (online)

Η 3η συνάντηση του έργου πραγματοποιήθηκε διαδικτυακά, στις 6 Ιουνίου 2023. Οι εταίροι συζήτησαν τη μέχρι τώρα πρόοδο του έργου. Συζήτησαν επίσης για τα επόμενα βήματα, ιδίως για τα παραδοτέα και τα εργαστήρια του WP's 3 "Ανάπτυξη της ικανότητας βιωσιμότητας του προσωπικού των εκπαιδευτικών ιδρυμάτων και πιστοποίηση μέσω του ISO17024". Κατά τη διάρκεια της συνάντησης, οι εταίροι εξέφρασαν την ικανοποίησή τους για τη μέχρι τώρα πρόοδο του έργου. Τόνισαν επίσης τη σημασία της έγκαιρης ολοκλήρωσης των παραδοτέων και των εργαστηρίων.

Τέλος, πρότειναν μια νέα διαδικτυακή συνάντηση στις αρχές Ιουλίου για τον έλεγχο της προόδου των έργων.

Συντονιστής:

MMC Mediterranean
Management Centre

Στοιχεία επικοινωνίας:

MMC Mediterranean Management Centre Ltd,
16 Imvrou street, Nicosia 1055 Cyprus

+357 22466633

Εταίροι:



Με τη χρηματοδότηση της Ευρωπαϊκής Ένωσης. Οι απόψεις και οι γνώμες που διατυπώνονται εκφράζουν αποκλειστικά τις απόψεις των συντακτών και δεν αντιπροσωπεύουν κατ'ανάγκη τις απόψεις της Ευρωπαϊκής Ένωσης ή του Ευρωπαϊκού Εκτελεστικού Οργανισμού Εκπαίδευσης και Πολιτισμού (EACEA). Η Ευρωπαϊκή Ένωση και ο EACEA δεν μπορούν να θεωρηθούν υπεύθυνοι για τις εκφραζόμενες απόψεις.